

« Pour un cadre général d'action en faveur de la consommation durable »  
Colloque International - Montréal (Canada) - 3 et 4 octobre 2007 – Fondation Claude Masse

**Apport de l'écologie familiale pour l'évaluation des impacts  
environnementaux liés à la consommation des ménages  
- approche méthodologique et application aux pays industrialisés -**

**Par Francis RIBEYRE**

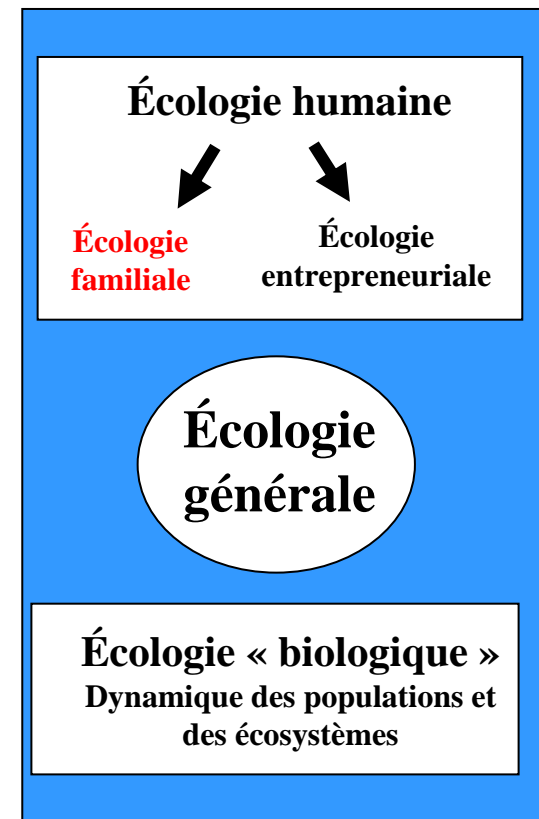
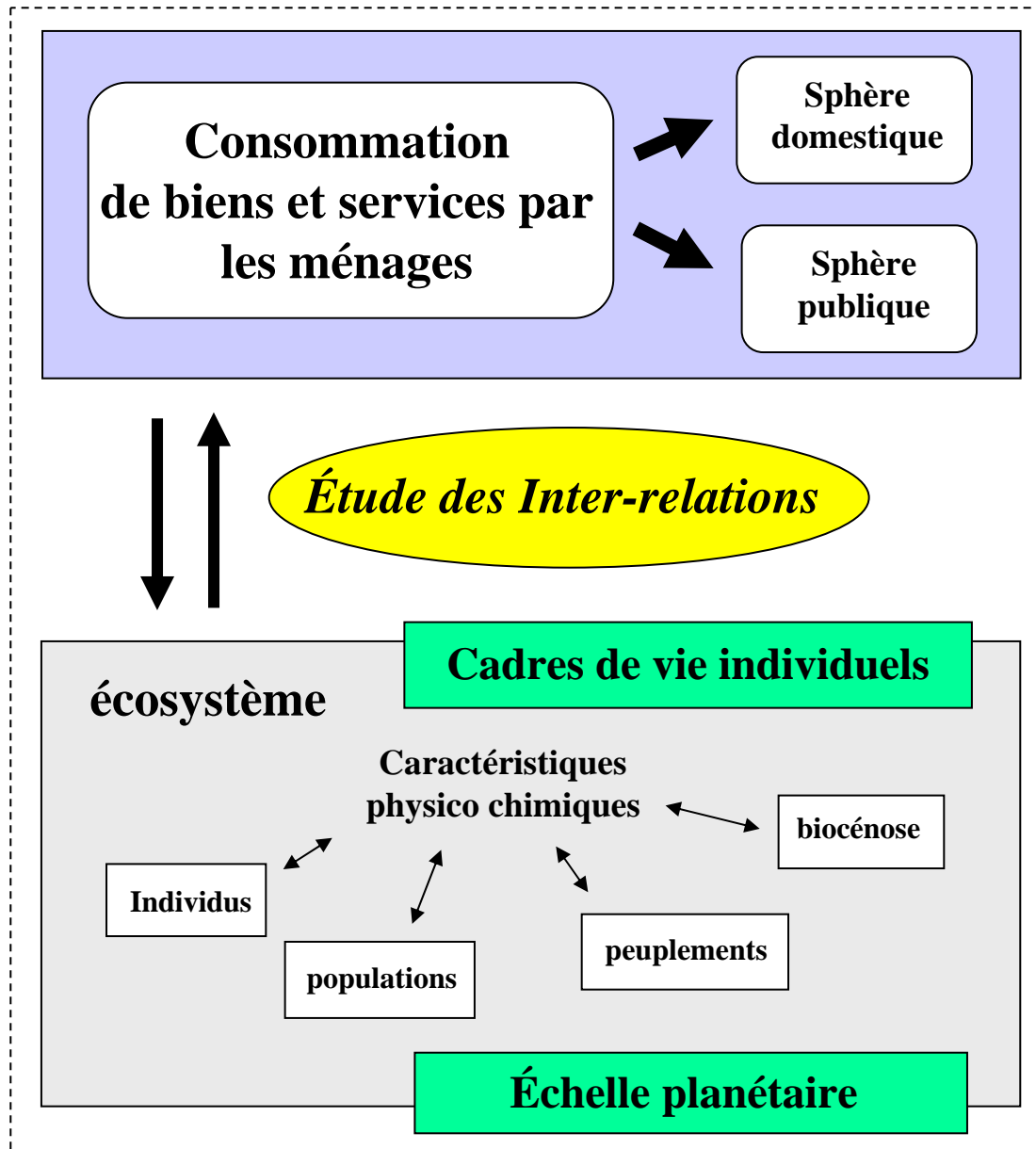
UMR ADES - Institut EGID - Université Bordeaux 3 (France)

ribeyre@egid.u-bordeaux.fr

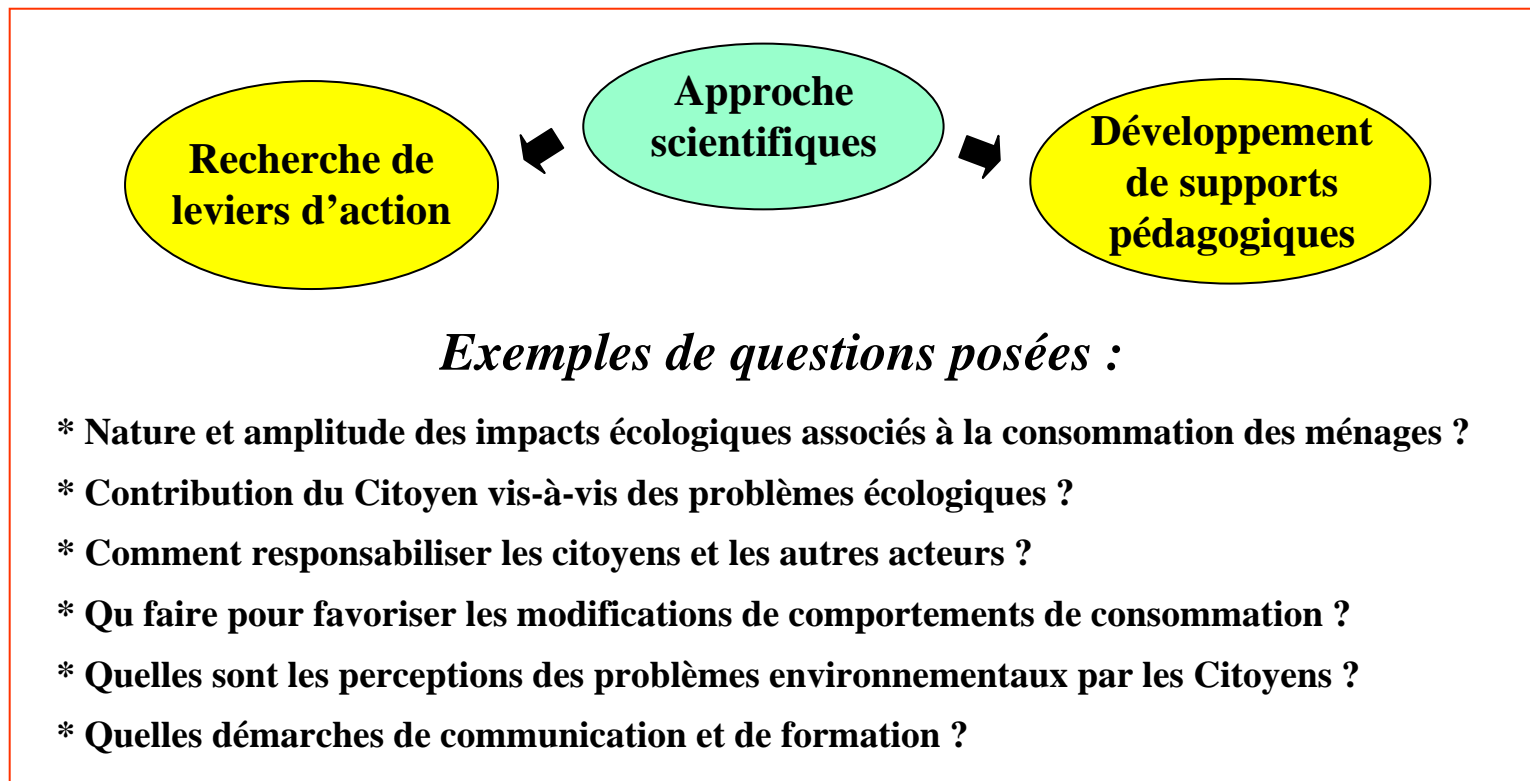
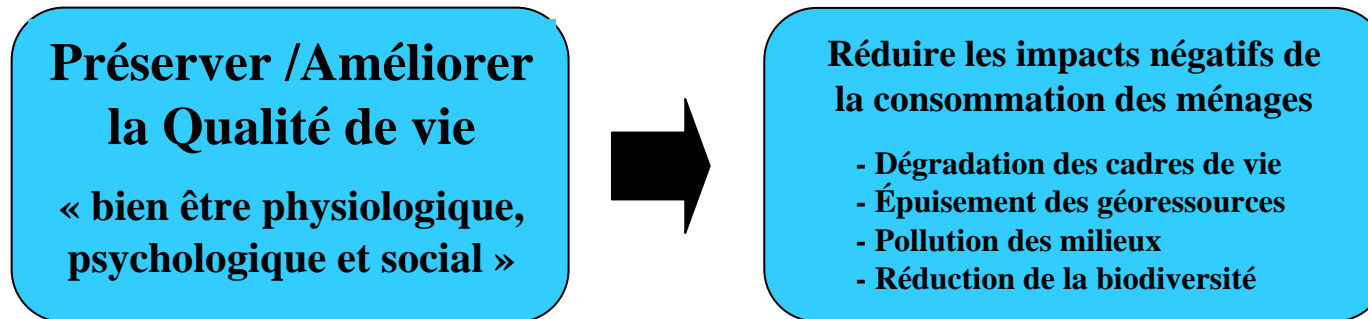
- 1 - L'écologie familiale ?**
- 2 - Activités de recherche et d'enseignement**
- 3 - Positionnement de l'écologie familiale**
- 4 - Exemple d'application**
- 5 - Pour conclure**

*Mission réalisée avec le soutien financier de l'Association Naturalia et Biologica*

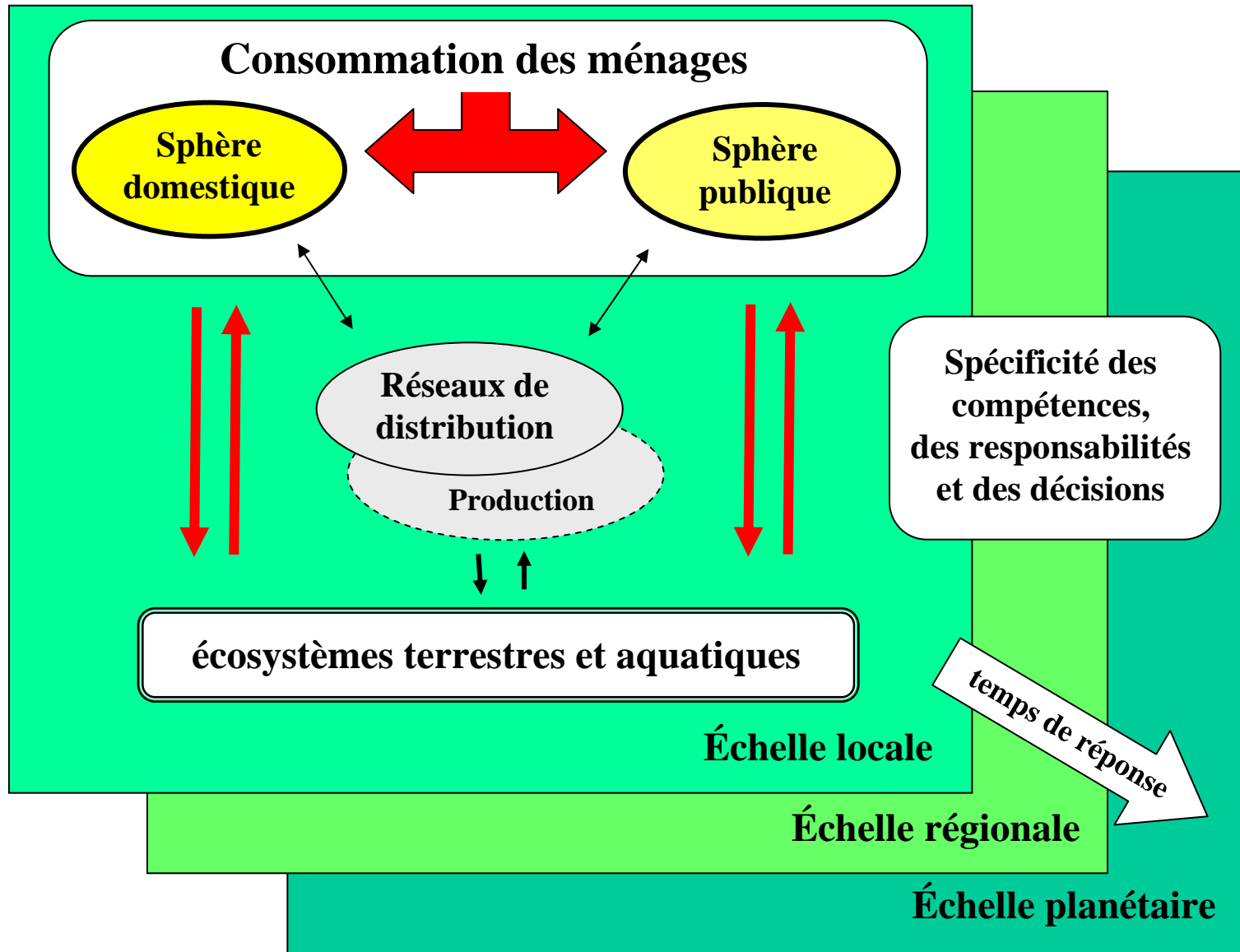
# 1 - L'écologie familiale ?



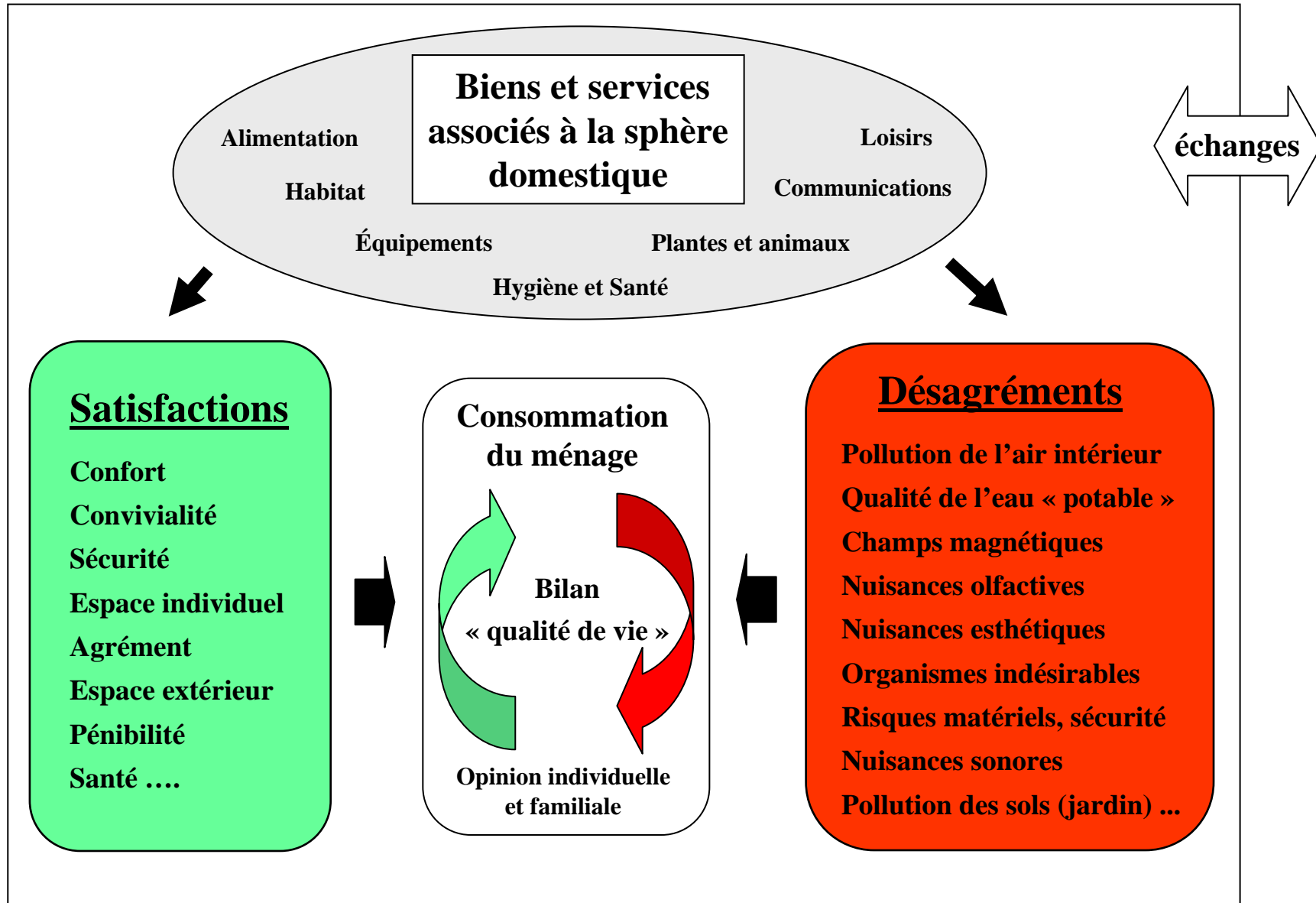
# Quels objectifs ?



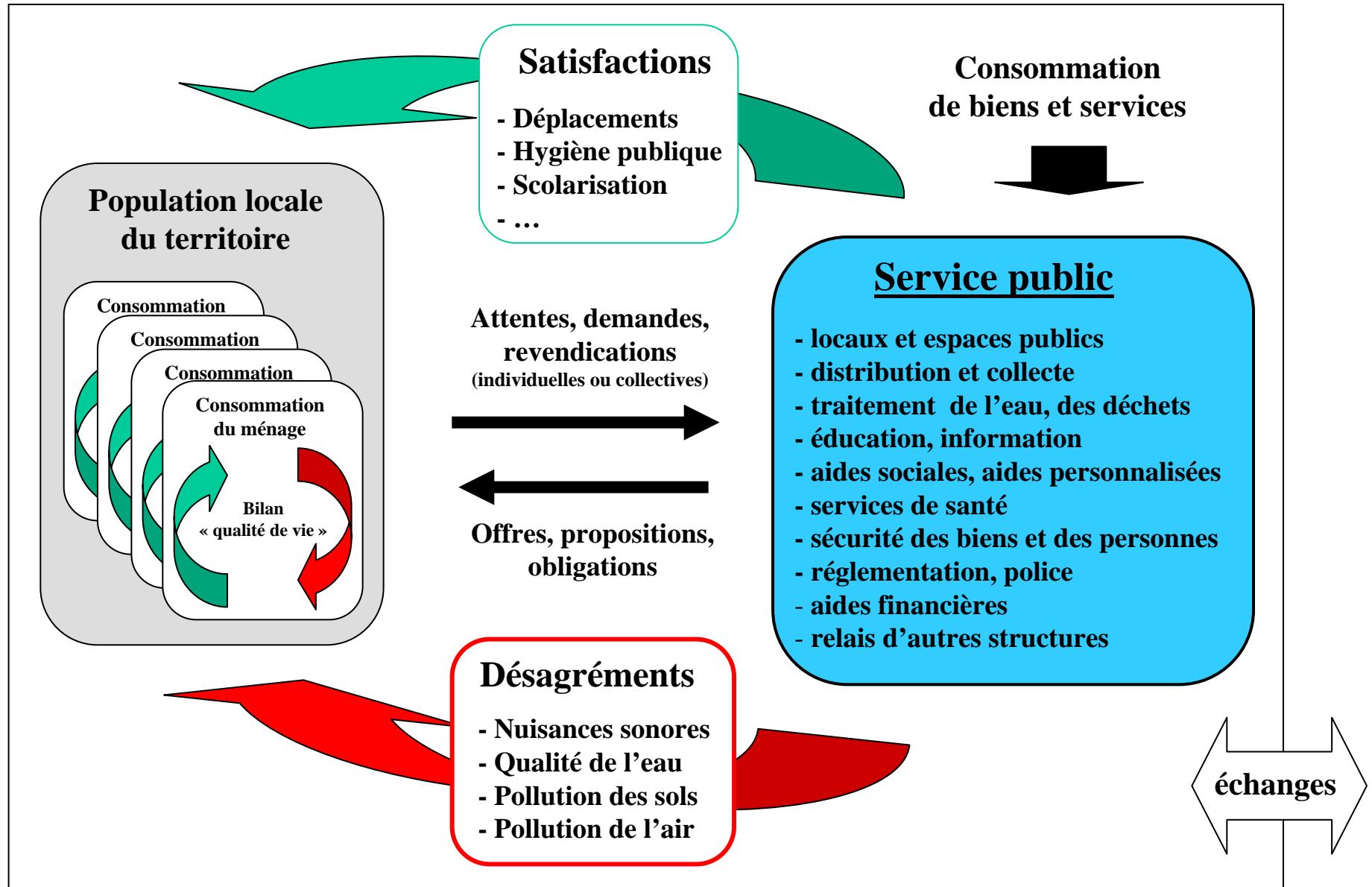
# Différents niveaux d'intégration



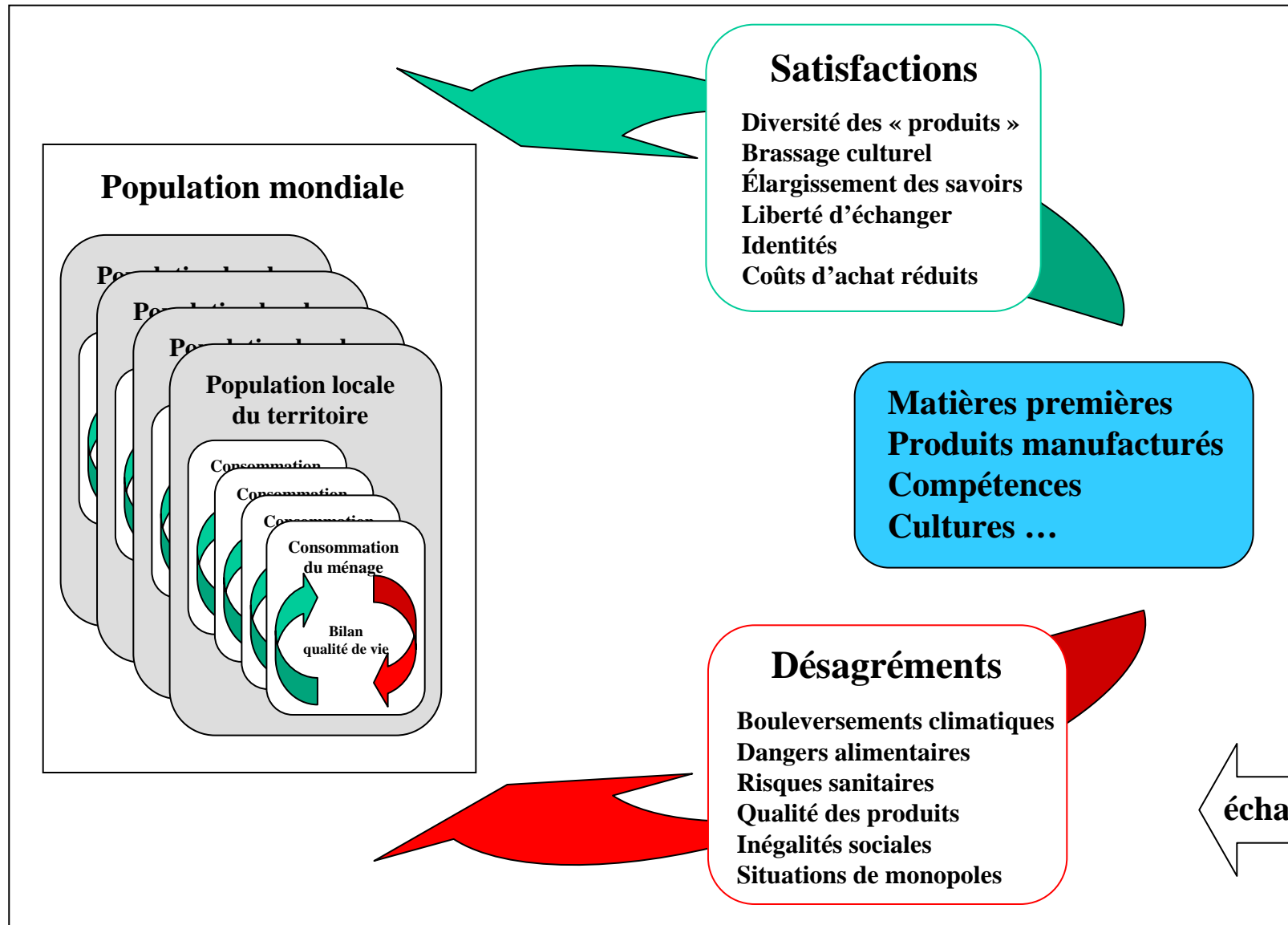
# A l'échelle de chaque ménage



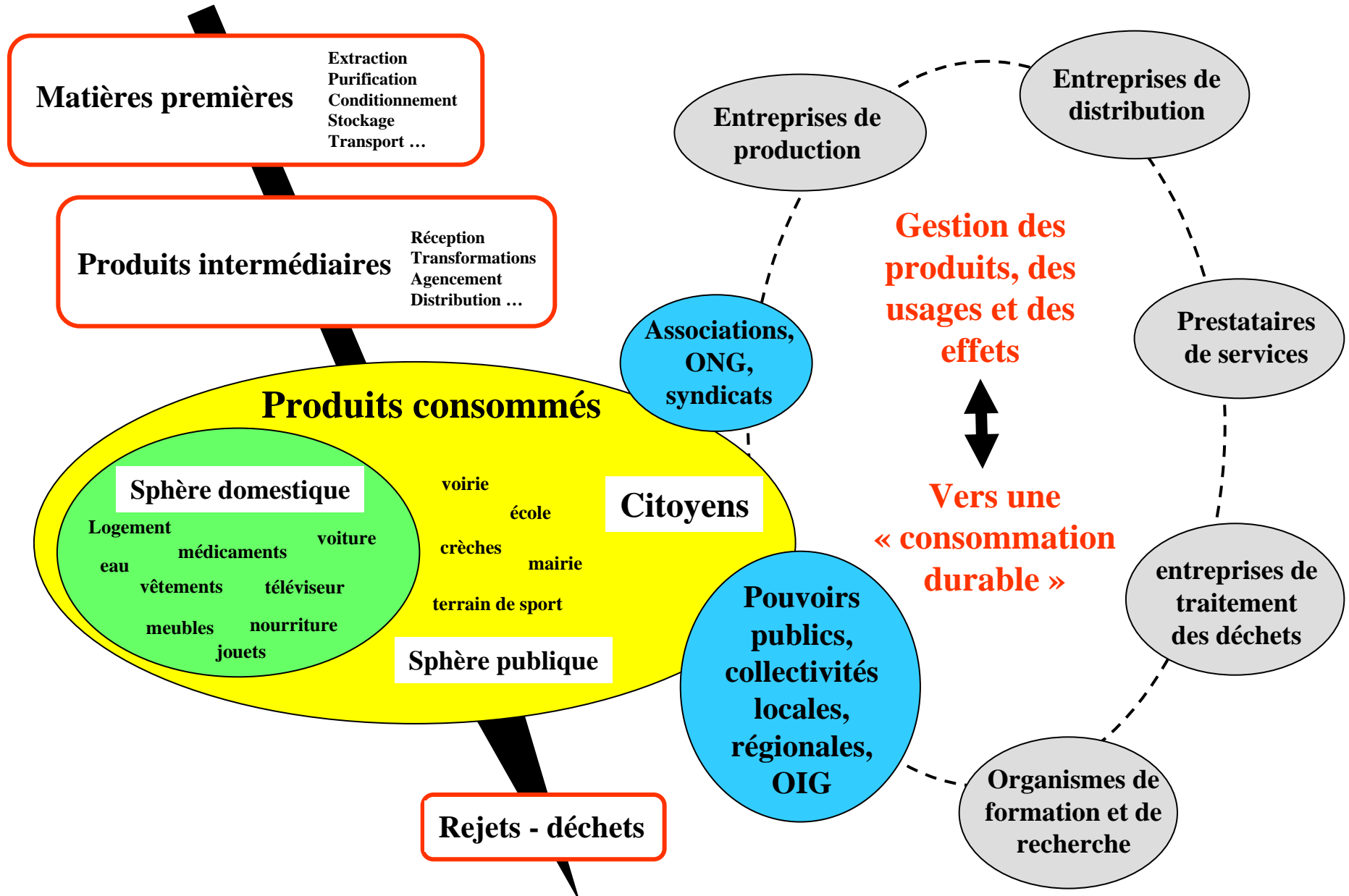
# A l'échelle de tous les ménages de la collectivité locale



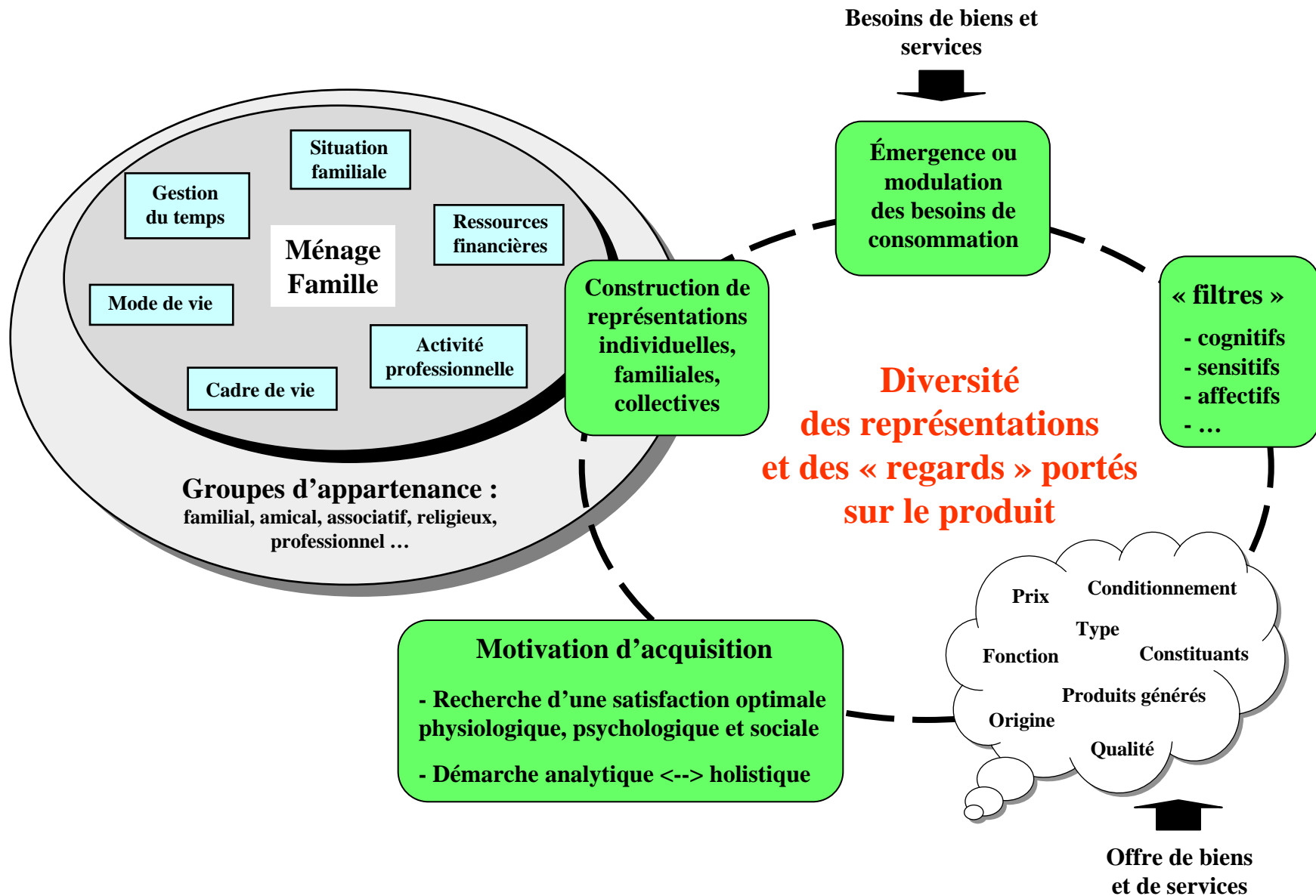
# A l'échelle des ménages de la planète (!)



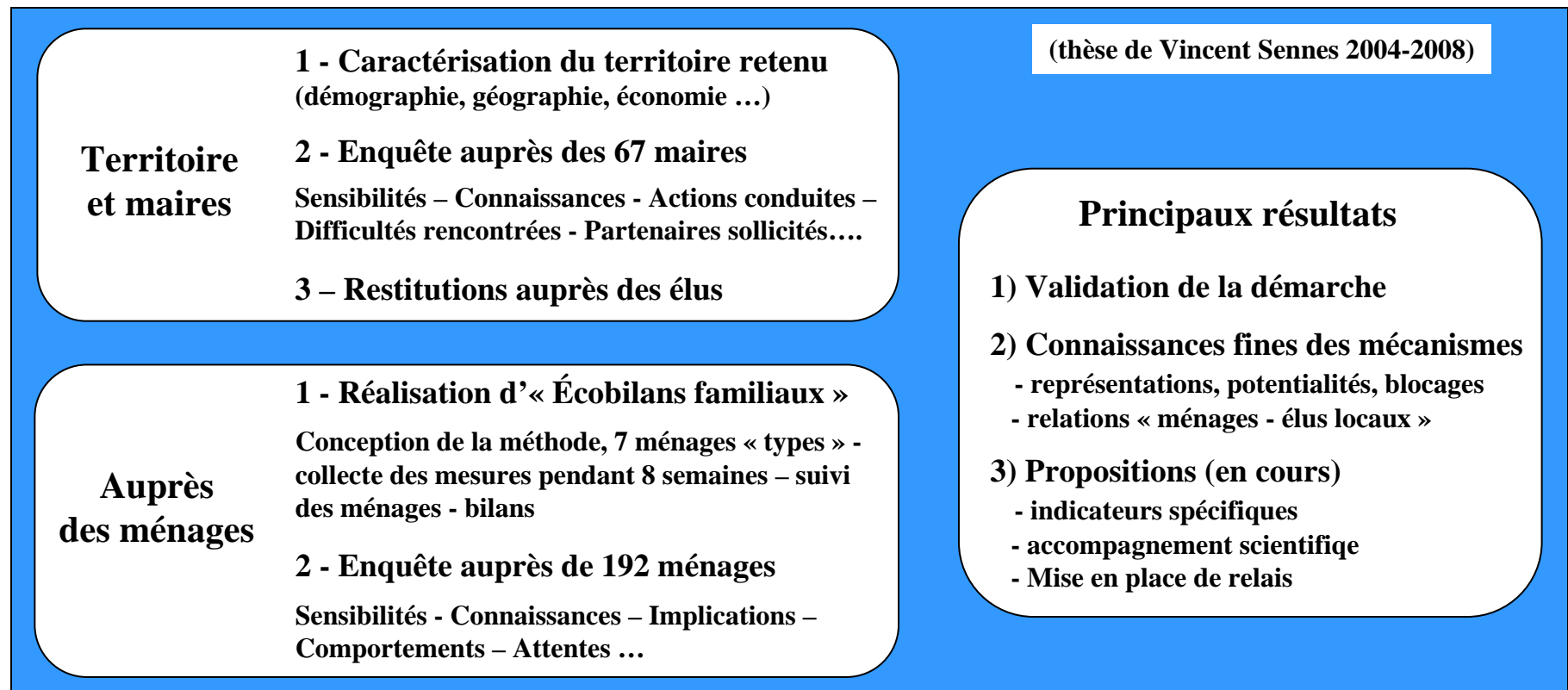
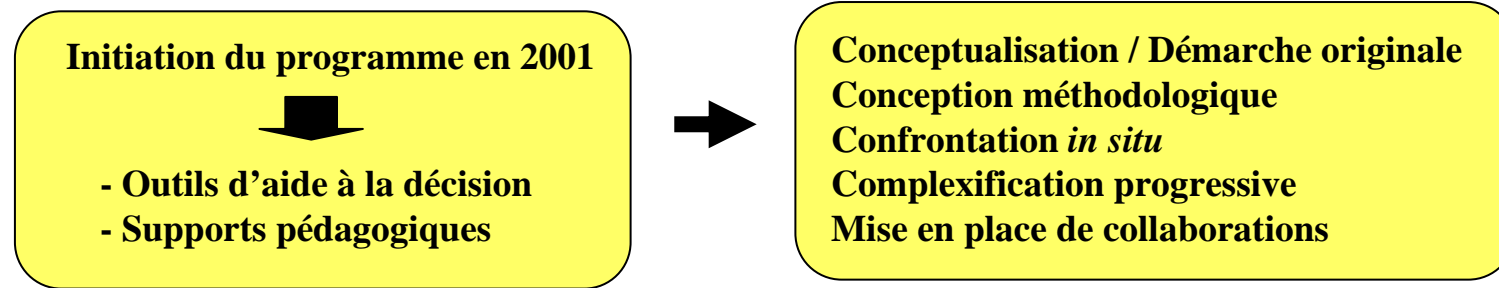
# Sur les bases du système « produits - acteurs concernés »



# Consommation des ménages : quelles logiques ?



## 2 - Activités de recherche : « Évaluation et réduction des impacts écologiques liés à la consommation des ménages »



# Enseignement : Création d'un "Parcours" de Master 2

## « Ecologie humaine : enjeux environnementaux des activités de production et de consommation »

### Tronc commun avec la Géographie

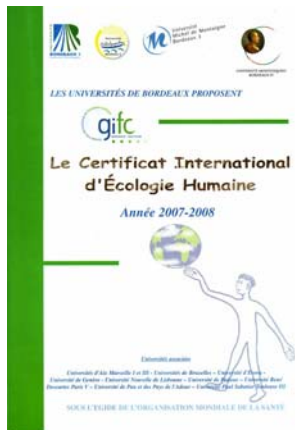
- 1 - Séminaires et cours de géographie
- 2 - Outils et méthodes

### Contenu du Parcours professionnel

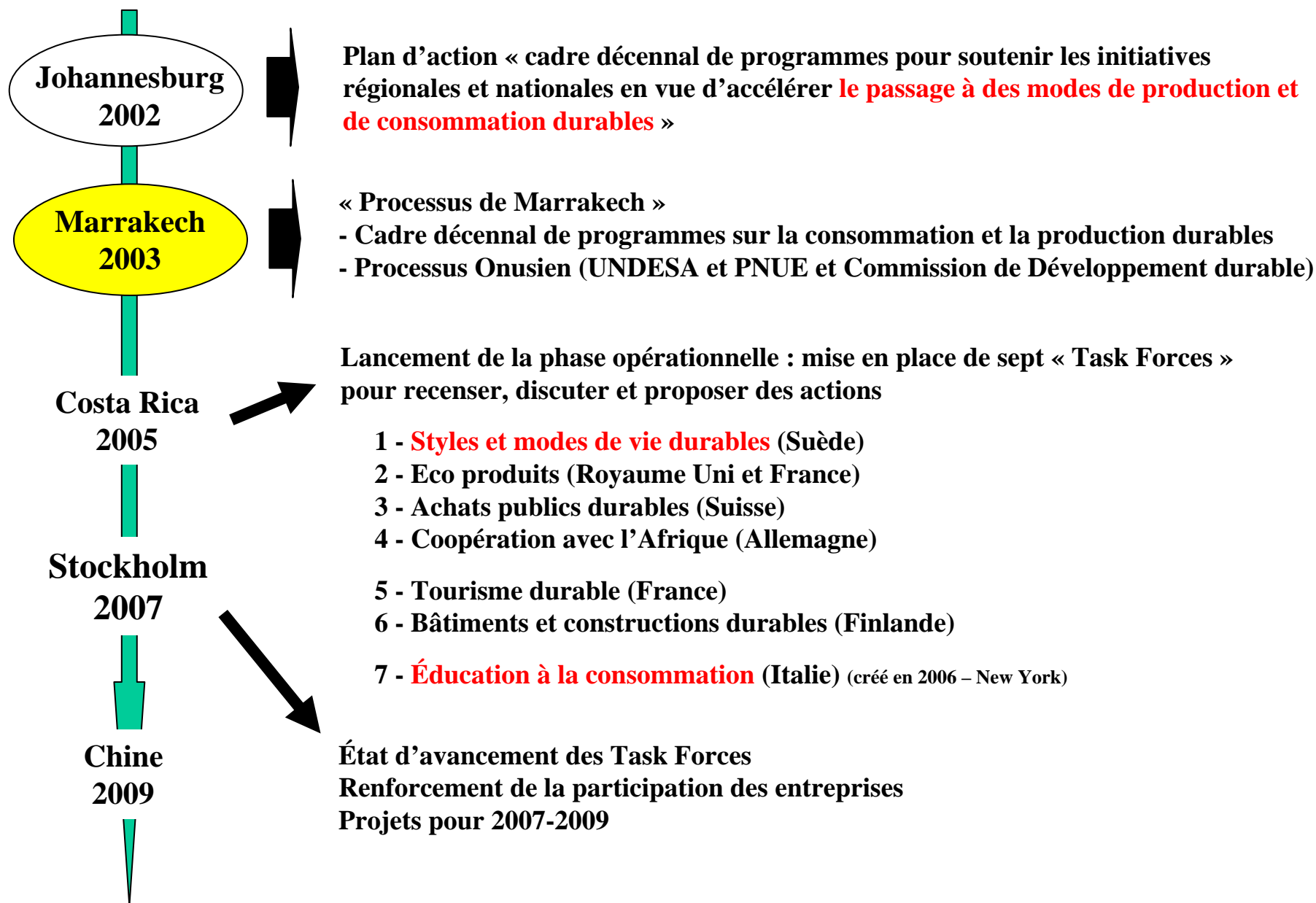
- 1 - Impacts des activités de production et de distribution (32 h)
- 2 - Impacts des activités de consommation et des rejets (32 h)
- 3 - Méthodes intégrées de diagnostic environnemental (32 h)
- 4 - Formation à la communication et à la gestion de crise (24 h)
- 5 - Éducation à l'environnement et au développement durable (24 h)
- 6 - Approches interdisciplinaires et systémiques (24 h)

Bureaux d'étude – projets tutorés (120 h)

Stage en entreprise, collectivité, association (6 mois)



### 3 - Positionnement de l'écologie familiale



# Exemples d'actions de DD conduites en France

## Ministère de l'écologie de l'aménagement et du développement durable

Stratégie Nationale du Développement Durable : 10 programmes d'action pour la période 2003-2008 (Délégué interministériel au développement durable)

Loi constitutionnelle relative à la « Charte de l'environnement »

Le « Grenelle de l'environnement »

## Organismes publics

ADEME Agence de développement, de l'environnement et de la maîtrise des énergies

CREDOC Centre de recherche et de suivi sur la consommation

De nombreux Agendas 21 locaux, scolaires, chartes d'écologie urbaine ...

## Actions auprès des consommateurs

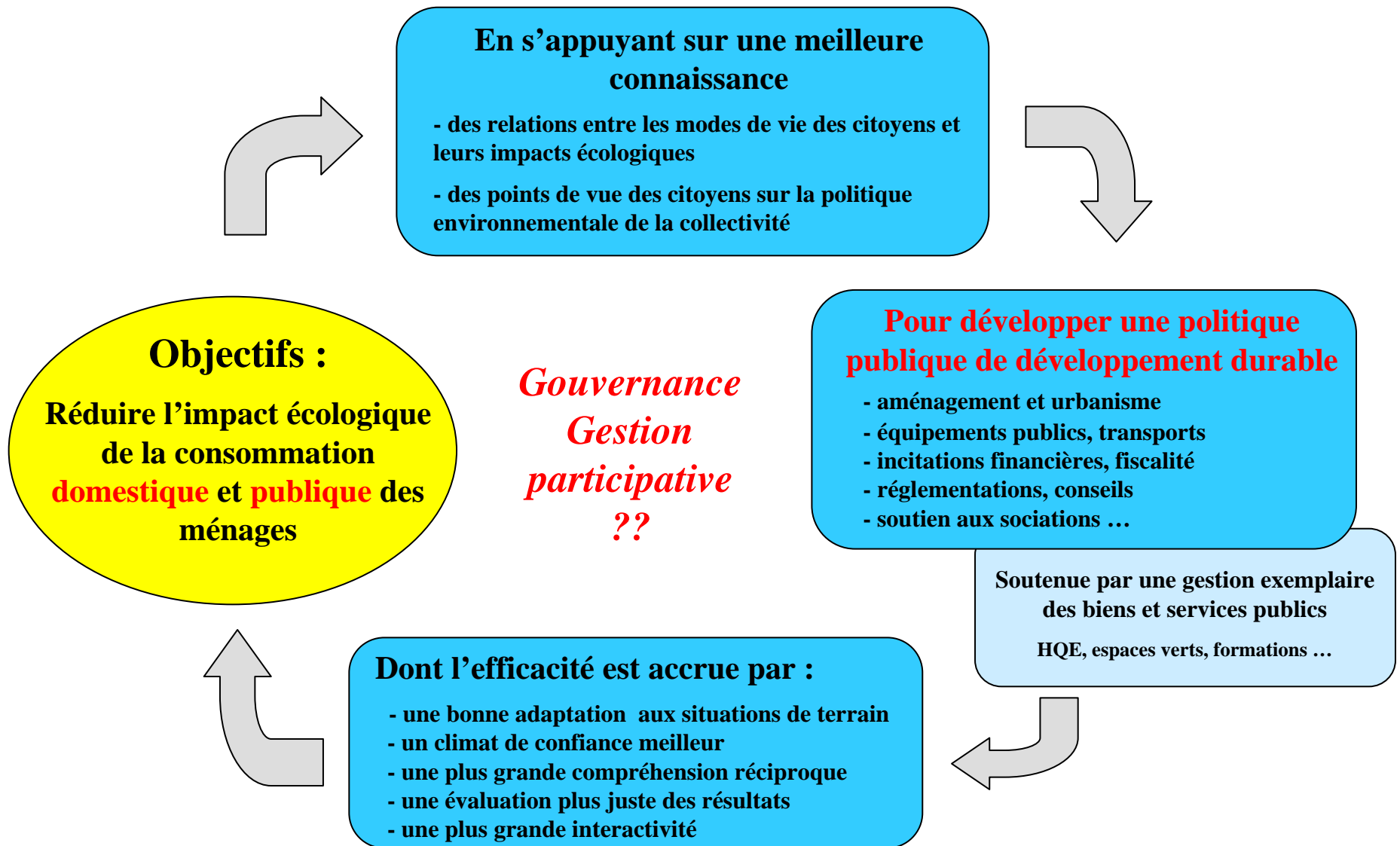
Association « Que Choisir ? »

INC – « 60 millions de consommateurs »

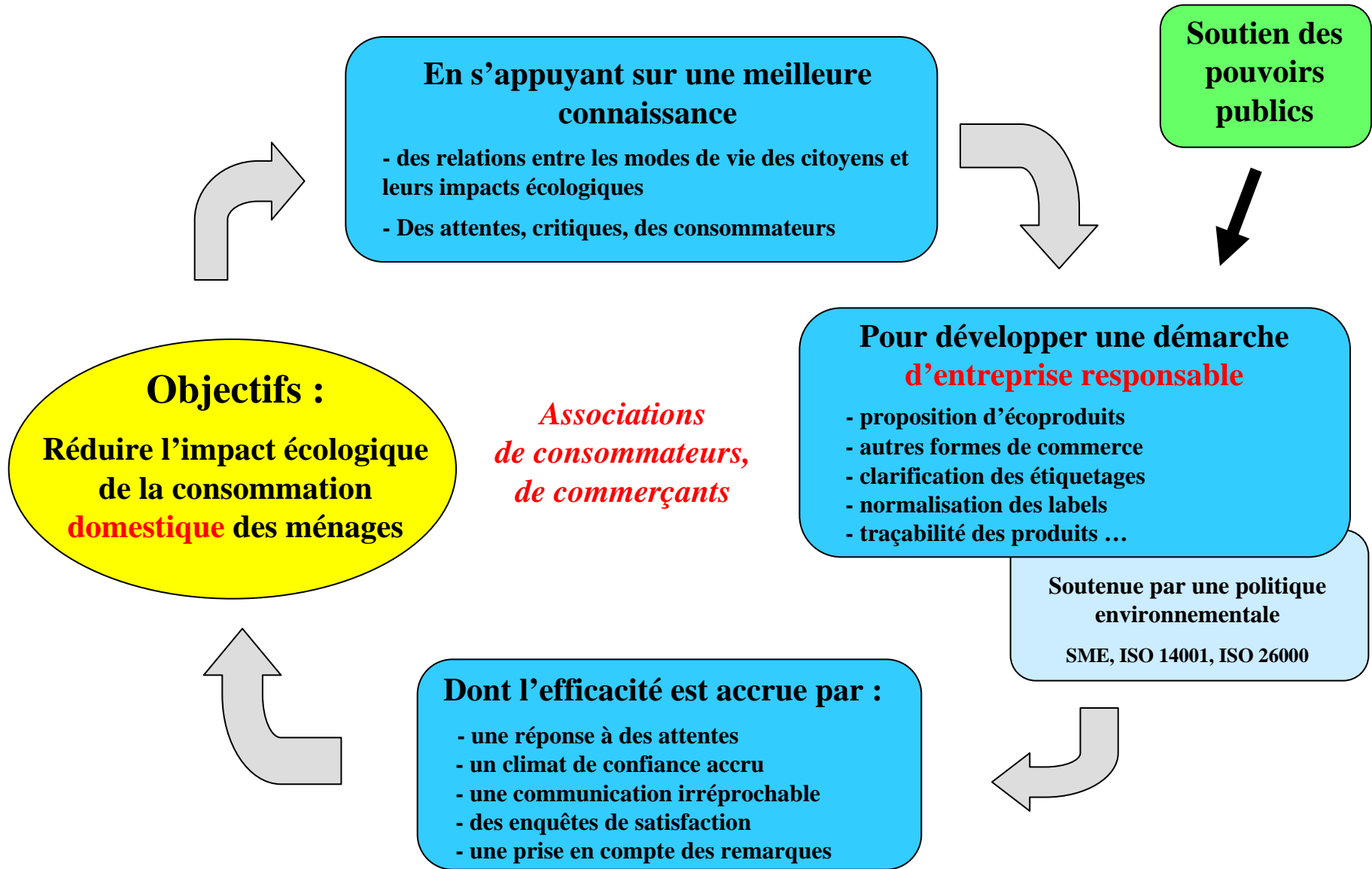
Fondations Nicolas Hulot, Médiaterre, École et Nature, Mouvement « Vraiment durable » ...

Entreprises de distribution (Monoprix, Carrefour, Leroy Merlin ...)

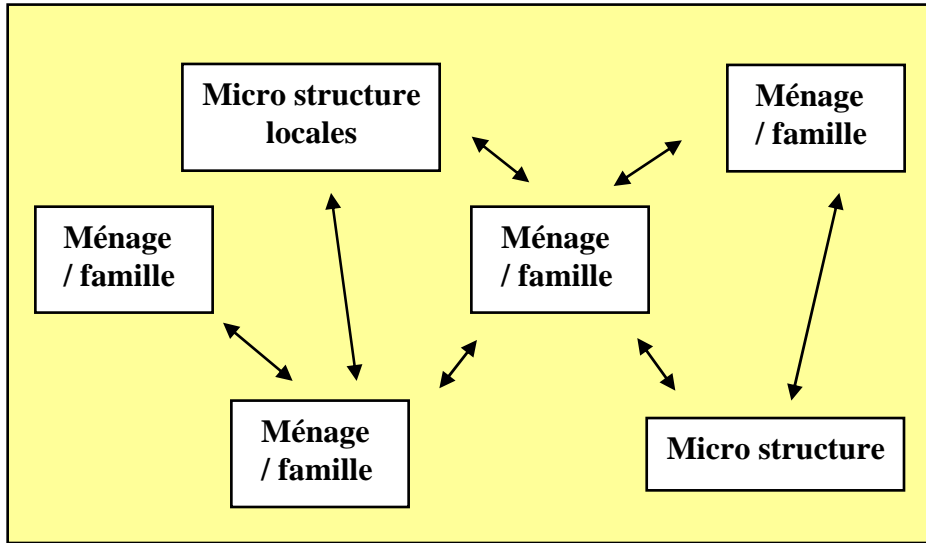
## 4 - Exemple 1 d'application : Actions des collectivités locales à l'égard de l'écocitoyenneté



# Exemple 2 d'application : Actions des entreprises à l'égard de l'écocitoyenneté



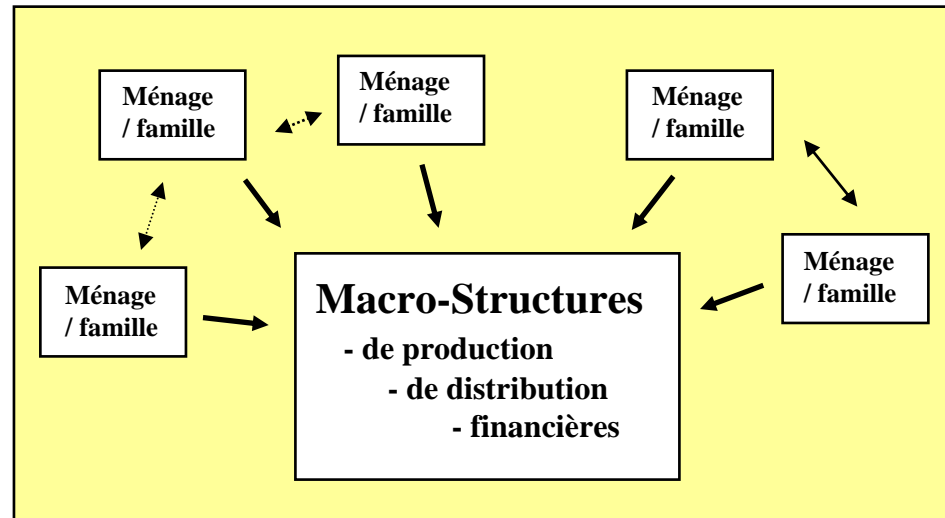
# 5 - Pour conclure ...



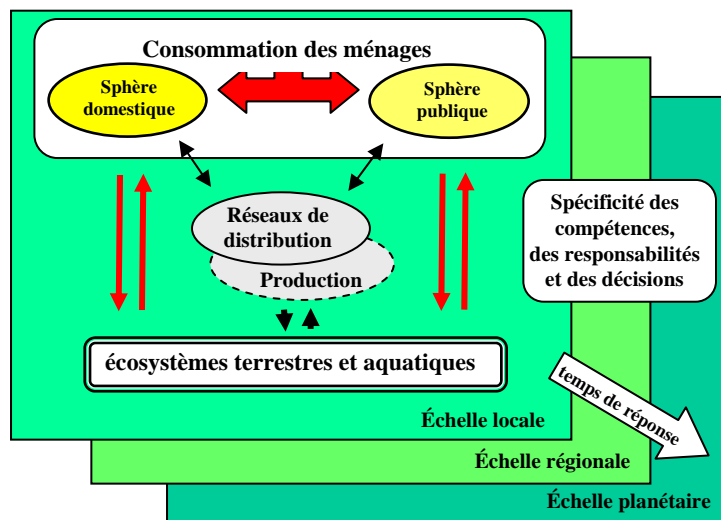
Face à l'évolution des sociétés,  
et des risques encourus,  
il est nécessaire de reconsidérer  
le système « production,  
distribution, consommation »

**Comment faire  
« au mieux » ?**

**Transition : des micro structures  
traditionnelles aux macrosystèmes  
actuels et futurs**



# L'apport de l'écologie familiale pour une consommation durable



**En complément aux nombreuses actions déjà conduites de par le monde avec des moyens et des approches variés**

## Potentialité

- Traduire la diversité des situations écologiques
- Compléter les indicateurs de développement durable
- Renforcer le statut des citoyens / processus décisionnels
- Positionner clairement l'entité ménage / autres organisation
- Disposer de nouveaux supports pédagogiques

## Limites et difficultés

- Complexité des investigations et des interprétations
- Difficulté à révéler la spécificité des impacts écologiques
- Inaptitude à certaines extrapolations
- Délimitation de la thématique de recherche

*Merci de votre attention*

# Publications

- \* RIBEYRE, F. (2002). Cycle de vie des produits et environnement : de l'Ecologie industrielle à l'Ecologie familiale. *Industry and Environment review*, 25(2) 34-37.
- \* RIBEYRE, F. (2003). Pour une Ecologie familiale ? Fondements et finalités. Towards a family ecology. Fundaments and aims. *Natures, Sciences, Sociétés*, 11, 169-173.
- \* HENS, L., AHIMBISIBWE, J., BAKONYI MOESCHLER, M., Baudot, P. BONNIOL, J.L., BURGEMMEIR B., LEFEVRE-WITTIER, P., MASCARENHAS, J.M., RIBEYRE, F., RIOLFATTI, M. and VEIGA, T. (2003). Human ecology training programmes : the international centre for Human ecology. *J. Hum. Ecol.*,14(6), 405-415.
- \* RIBEYRE, F. (2005). Cadre de vie et Ecologie familiale. In : BLEY, D. *Cadre de vie et travail, les dimensions d'une qualité de vie au quotidien*. Ecologie Humaine. Aix-en-Provence : Edisud. pp101-113.
- RIBEYRE, F. (2002). Approche transdisciplinaire en Ecologie familiale : démarche pédagogique basée sur le cycle de vie des produits. XXIVèmes journées internationales sur la communication, l'éducation et la culture scientifiques et industrielles, Chamonix, JIES. XXIV, 245-250.
- \* RIBEYRE, F. (2002). Cadre de vie et écologie familiale, Colloque Marseille
- \* SENNES, V., FONTAN, B., GOMBERT, S. and RIBEYRE, F. (2005). Consommation des ménages et environnement : intérêt pour les collectivités locales et l'éducation à l'environnement. Brest. Mai 2005.
- \* SENNES, V., FONTAN, B., GOMBERT, S. and RIBEYRE, F. (2005). Réduction des incertitudes en environnement : apports et limites du champ de recherche « consommation des ménages - environnement », colloque de la SEH « Incertitude et environnement », Arles 23-25 novembre 2005.
- \* SENNES, V. et RIBEYRE, F. (2006). Consommation des ménages et environnement : interactions et perspectives. Caen, 23-24 mars 2006.
- \* RIBEYRE, F. (2006). Colloque UNESCO « Avancées et propositions en matière d'éducation pour le développement durable » : organisation de l'atelier « Education à une consommation responsable », Paris 14-16 juin 2006.
- \* RIBEYRE, F. (2007). L'écologie humaine : carrefour de disciplines et représentations transdisciplinaires – Exemple du Certificat International d'Ecologie Humaine. Colloque « Les formations interdisciplinaires : problèmes, expériences, perspectives », Paris, 7 et 8 février 2007.
- \* RIBEYRE, F. (2007). International meeting of the Marrakech Task force on education for sustainable consumption. Gènes 16 et 17 avril Participation aux working group session.
- \* SENNES, V., BREILLAT, J., GOMBERT, S. and RIBEYRE, F. (2007). Driving forces and barriers to local policies for sustainable household consumption: the case study of a suburban area near Bordeaux, France. 11th European Roundtable on Sustainable Consumption and Production 2007. Basel, Switzerland. 20-22 June 2007.
- \* SENNES, V., RIBEYRE, F., GOMBERT, S., BREILLAT, J., RICARD, M. and FONTAN, B. (2007). EGID Institute - University Michel de Montaigne Bordeaux 3. Teaching and research activities in human ecology "sustainable production and consumption". 11th European Roundtable on Sustainable Consumption and Production 2007. Basel, Switzerland. 20-22 June 2007
- \* RIBEYRE, F. (2007). 3ème réunion internationale d'experts sur le Plan Cadre Décennal de Programmes en faveur de la Consommation et de la Production Durables (CPD). Stockholm, Suède, 26-29 juin 2007 (réunion préparatoire).